

Principios de jardinería

ESTILOS	<ul style="list-style-type: none"> MEDIEVAL ÁRABE RENACENTISTA INGLÉS FRANCÉS JAPONÉS OTROS ESTILOS 									
ZONIFICACIÓN	<table border="1"> <tr> <td data-bbox="491 701 703 730">DISTINTAS ZONAS</td> <td data-bbox="756 607 1198 824"> <ul style="list-style-type: none"> Zona Edificación: vivienda Zona de instalaciones: riego, luz, drenaje Zonas especiales: juegos, mesas Praderas y céspedes Composiciones vegetales </td> </tr> <tr> <td colspan="2" data-bbox="491 887 898 913">CARACTERÍSTICAS DE CADA ZONA</td> </tr> </table>	DISTINTAS ZONAS	<ul style="list-style-type: none"> Zona Edificación: vivienda Zona de instalaciones: riego, luz, drenaje Zonas especiales: juegos, mesas Praderas y céspedes Composiciones vegetales 	CARACTERÍSTICAS DE CADA ZONA						
DISTINTAS ZONAS	<ul style="list-style-type: none"> Zona Edificación: vivienda Zona de instalaciones: riego, luz, drenaje Zonas especiales: juegos, mesas Praderas y céspedes Composiciones vegetales 									
CARACTERÍSTICAS DE CADA ZONA										
TÉCNICAS DE DISEÑO	<ul style="list-style-type: none"> Recopilación de información previa Toma de medidas Croquis inicial Elección de especies vegetales Primeros bocetos Planos finales 									
ELEMENTOS DEL JARDÍN	<table border="1"> <tr> <td data-bbox="496 1581 655 1610">VEGETALES</td> <td data-bbox="699 1440 810 1469">SIMPLES</td> <td data-bbox="847 1417 1094 1496"> <ul style="list-style-type: none"> Árbol, Arbusto, Mata Planta de flor, Pradera </td> </tr> <tr> <td></td> <td data-bbox="699 1675 919 1704">COMPOSICIONES</td> <td data-bbox="943 1559 1358 1776"> <ul style="list-style-type: none"> Seto, Bordura, Alineación, Pantalla, Cerramiento, Grupo, Bosquete, Ejemplar, Macizo, Rocalla, Masa tapizante, Jardinera, Huerto, “<i>Mixed Border</i>”, “<i>Orangerie</i>” </td> </tr> <tr> <td data-bbox="496 1856 695 1886">NO VEGETALES</td> <td colspan="2" data-bbox="756 1834 1305 1912"> <ul style="list-style-type: none"> Infraestructuras – Edificaciones – Vallas y Cerramientos Mobiliario – Cartelería – Obras albañilería </td> </tr> </table>	VEGETALES	SIMPLES	<ul style="list-style-type: none"> Árbol, Arbusto, Mata Planta de flor, Pradera 		COMPOSICIONES	<ul style="list-style-type: none"> Seto, Bordura, Alineación, Pantalla, Cerramiento, Grupo, Bosquete, Ejemplar, Macizo, Rocalla, Masa tapizante, Jardinera, Huerto, “<i>Mixed Border</i>”, “<i>Orangerie</i>” 	NO VEGETALES	<ul style="list-style-type: none"> Infraestructuras – Edificaciones – Vallas y Cerramientos Mobiliario – Cartelería – Obras albañilería 	
VEGETALES	SIMPLES	<ul style="list-style-type: none"> Árbol, Arbusto, Mata Planta de flor, Pradera 								
	COMPOSICIONES	<ul style="list-style-type: none"> Seto, Bordura, Alineación, Pantalla, Cerramiento, Grupo, Bosquete, Ejemplar, Macizo, Rocalla, Masa tapizante, Jardinera, Huerto, “<i>Mixed Border</i>”, “<i>Orangerie</i>” 								
NO VEGETALES	<ul style="list-style-type: none"> Infraestructuras – Edificaciones – Vallas y Cerramientos Mobiliario – Cartelería – Obras albañilería 									

Estilos de jardinería

Hoy día a la hora de instalar un nuevo jardín o zona verde, priman otros condicionantes por encima del estilo. No obstante, todos los proyectos siguen unas pautas de diseño basadas en los diferentes estilos que fueron surgiendo y evolucionando a lo largo de la historia.

A continuación, se describen las pautas y características de los principales estilos históricos.

Finalmente se describen los actuales estilos influyentes en la jardinería actual.

Medieval

El estilo medieval es el propio de los monasterios y castillos de la edad media. Se basa en la conquista de la naturaleza y su finalidad es estética pero también práctica. En general se le puede describir como un jardín austero, conservador y cerrado, destinado a la reflexión y el aislamiento.

Por un lado, estaban los espacios dedicados al relax, el paseo y la contemplación: claustros, jardines de palacios, etc. Y por otro lado los destinados al cultivo de plantas útiles: medicinales, hortícolas, aromáticas y flores para decorar la iglesia o las estancias.

En los monasterios se busca representar el paraíso descrito en la biblia. Su estructura es cerrada, normalmente están protegidos por altos muros de piedra. El trazado es muy básico, de planta cuadrangular y diseño formal y geométrico.

Sus dimensiones son modestas y el relieve donde se instalan es plano. Suele disponerse un pozo central y caminos que dividen el espacio en cuadrículas. Entre los elementos más empleados hay que destacar: muros, pérgolas, setos bajos, topiaria, laberintos, etc.

Un ejemplo de jardín medieval que conserva las características propias de este es el jardín de la Abadía de Fontenay, en Francia.

Árabe

Es un estilo de gran influencia histórica en la jardinería española, del que aún se pueden apreciar rasgos en la jardinería actual, también se le ha llamado estilo hispano-árabe por el desarrollo que tuvo en nuestro país. Se ubica en palacios y patios interiores de mezquitas y viviendas nobles.

Su finalidad es principalmente estética, basándose en la importancia de los sentidos y representa el oasis.

Su estructura es cerrada, totalmente aislado del entorno que lo rodea y vinculado a la edificación principal. Su diseño es de planta rectangular, y el trazado es formal y geométrico.

Se caracteriza por transformar zonas de secano en zonas de regadío, el agua es un elemento muy importante y los jardines árabes son expertos en su empleo: canalizaciones, norias hidráulicas, fuentes y surtidores, estanques, juegos de agua, cascadas, etc. Muchas veces estos elementos eran el punto principal del jardín. El agua tiene una doble utilidad: práctica (regar) y estética (tanto visual, como sonora).

Los principales elementos que emplea este estilo son: muros, canales, fuentes, patios, setos, celosías, etc.

Las principales plantas que emplea son sobre todo ornamentales y de flor: especies acuáticas como nenúfares y papiros, palmeras, cipreses, adelfas, hibiscos, cítricos y otros frutales, rosales, etc.

Nota - curiosidad: Un elemento curioso de este estilo es el banco-césped. Consistía en aprovechar algún resalte del terreno, trabajarlo en forma de banco y semillarlo para que quedara cubierto de césped. Este detalle se puede observar en numerosos tapices y grabados de la época.

Uno de los mejores ejemplos de este estilo es la Alhambra de Granada.



Jardín de la Abadía de Fontenay (Francia), y jardines de la Alhambra (España).

Renacentista

En el siglo XV, el Renacimiento italiano inspira una revolución en la jardinería. La estabilidad política favorece unas condiciones de riqueza y ocio que propician un nuevo impulso a la cultura y por extensión a los jardines. Surge de esta forma el jardín **Renacentista Italiano**.

Los jardines siguen ubicándose en las villas y los palacios de la nobleza. Un ejemplo del estilo renacentista italiano es el jardín de la villa Medici en Roma.

Elementos distintivos del jardín renacentista:

- El jardín representa el poder, se impone la idea del hombre sobre la naturaleza.
- Su principal finalidad es el disfrute de los usuarios, el placer de su contemplación, son jardines ornamentales, no utilitarios como los de la edad media.
- Gran empleo de la perspectiva: un gran eje central alineado con la edificación principal.
- El hombre es la medida de todas las cosas y este transforma la naturaleza siguiendo esta pauta.
- Diseñados siguiendo pautas de simetría y formas geométricas.
- Es un jardín que se abre al mundo.
- Escenas mitológicas.
- Elementos arquitectónicos: esculturas, fuentes, escalinatas, piedras, etc.
- Pérgolas, parterres, etc.
- El agua simboliza la fertilidad y la abundancia de la naturaleza.
- En cuanto a especies vegetales: predominio de macizos de boj, setos recortados de tejos y otros arbustos perennes, predilección por encinas, cipreses, granados, naranjos y limoneros, laureles, mirto, claveles y plantas aromáticas.

El jardín **Renacentista francés** surge más tarde, inspirado inicialmente en los jardines del renacimiento italiano.

Posteriormente fue evolucionando hasta dar lugar, a mediados del siglo XVII al estilo francés bajo el reinado de Luís XIV. Un ejemplo de jardín renacentista francés es Villandry, en el Loira.

Las diferencias entre ambos jardines renacentistas se recogen en la siguiente tabla:

	Jardín Renacentista Italiano	Jardín Renacentista Francés
Terreno	Muy irregular con problemas de erosión por falta de agua.	Plano, regular con abundancia de flores formando un tapiz vegetal.
Concepto	Adaptan el diseño al terreno, la idea parte desde el terreno que tienen. Muchas terrazas que buscan vistas al paisaje.	No respetan el terreno, adaptan el mismo a la idea del diseño.
Vegetación	Mediterránea, monocromática (predominio del color verde).	La humedad ambiental, favorece un mayor número de especies, flores de variados colores, etc.
Clima	Variaciones de temperatura, pronunciadas lluvias irregulares.	Mayor cantidad de lluvias menor variación térmica.



Jardines de villa d'Este, en Tivoli (Italia) y jardines de Villandry, en el Loira (Francia).

Francés

Es en siglo XVI cuando el estilo de jardín francés se desmarca y diferencia de las corrientes renacentistas heredadas de Italia. Siguen ubicándose en palacios y castillos, los “Chateaux”. Sus principios son el orden, el rigor y la exageración.

Se crean para el disfrute de los monarcas y la corte, representando el poder absolutista. Siendo su finalidad decorativa, ornamental, para contemplar como si se tratara de un enorme escenario.

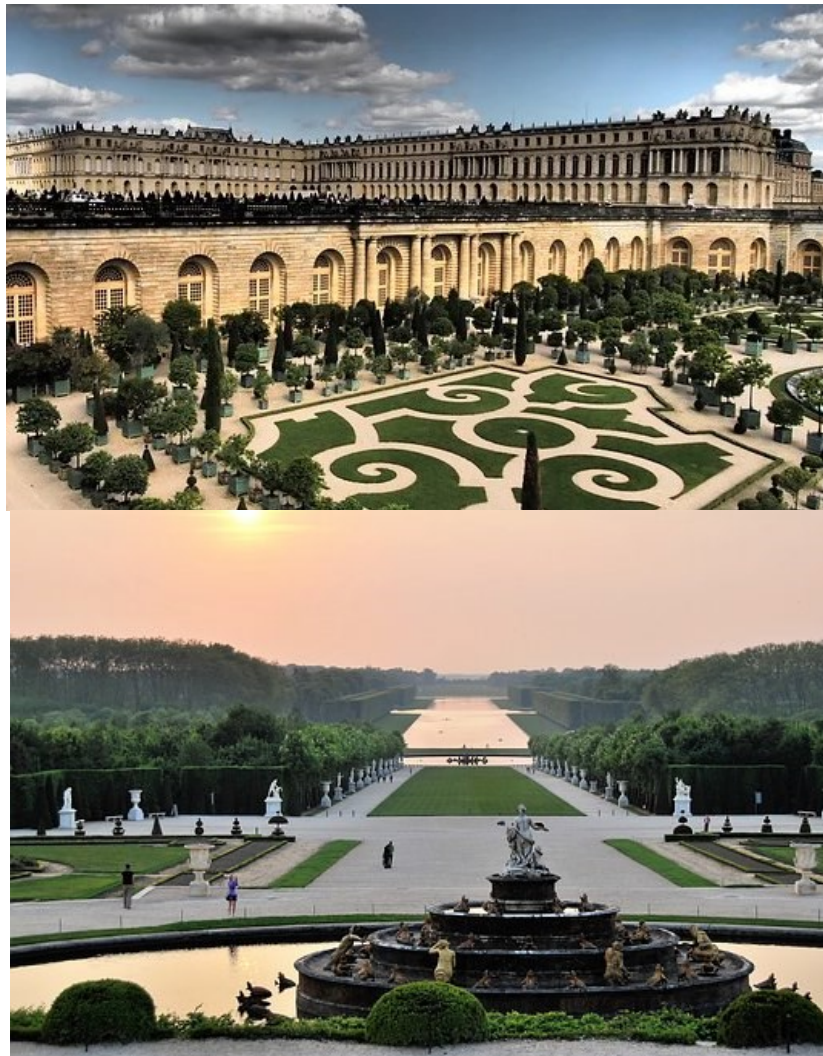
La estructura sigue siendo abierta, el trazado es formal geométrico,

Se trata de un estilo muy arquitectónico, cobrando mucha importancia el concepto de perspectiva. Esta se consigue estableciendo un gran eje central con simetría a ambos lados.

Entre las características que lo definen destacan sus grandes dimensiones y las largas avenidas. Son elementos típicos los parterres-bordados (complejas elaboraciones geométricas de setos bajos y plantas de flor) y las estatuas. El agua pasa a ser la protagonista en fuentes y estanques.

Las plantas más empleadas en este estilo son entre otras: boj, cítricos, cipreses, arbustos de flor y rosales.

El mejor ejemplo de este tipo de jardín es sin duda Versalles, cerca de Paris.



Jardines y palacio de Versalles, (Francia).

Hoy día se considera uno de los estilos que más ha influido en la jardinería moderna, siendo inspiración en la creación de jardines muy formales, de diseño geométrico.

Inglés

En el siglo XVIII la jardinería inglesa se establece como corriente a seguir, incluso algunos jardines franceses comienzan a copiar su estilo modificando sus propios jardines. Supone una revolución paisajística y su influencia perdura en nuestros días.

Estos jardines siguen ubicándose en palacios y mansiones de la nobleza o personas con gran poder económico. Tratan de representar una naturaleza domesticada, pero respetando su esencia y estética natural. Su finalidad es el disfrute de esta naturaleza, no solo su contemplación. Incluyen, no obstante, la plantación de especies útiles como medicinales, aromáticas, hortícolas.

La estructura es totalmente abierta, de trazado informal. Los paisajistas intentan “pintar paisajes”. Se respeta la topografía ondulada, de suaves laderas. La idea fundamental es integrar el jardín en el paisaje que lo circunda gracias a grandes perspectivas visuales. Aunque los elementos arquitectónicos son importantes, las plantas cobran más importancia. El agua se emplea, sobre todo, en grandes estanques de formas irregulares y fuentes ornamentales.

Algunos de los elementos típicos de este estilo son: pequeñas edificaciones como pagodas de inspiración oriental, templetos y ruinas romanas, lagos y estanques imitando la naturaleza.

Un elemento muy empleado en este estilo es el “*Ha-Ha*”. Se trata de un recurso paisajístico que consiste en construir una barrera vertical para impedir la entrada del ganado, pero al mismo tiempo sin interrumpir la visión del paisaje.

Otro elemento particular del estilo inglés son los “*knot-garden*” o jardines de nudos, formados por intrincados diseños de borduras bajas.

Las plantas se emplean formando masas de arboledas (grandes especies frondosas y grandes coníferas), o bien se combinan malezas y flores silvestres de apariencia silvestre y salvaje pero al mismo tiempo controladas, y grandes praderas. Sigue empleándose setos y borduras de diferentes alturas. Hay que destacar la gran variedad de especies que se implantan (gracias a las grandes expediciones).

Un ejemplo clásico de este estilo es el jardín de Stowe, en Buckingham (Reino Unido).



Ejemplos de jardín paisajista inglés y templete típico de este estilo.

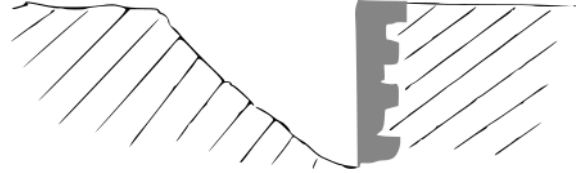


Imagen y perfil de un ha-ha inglés.



Ejemplos de “knot-garden” o jardines de nudos.

Japonés

Se trata de un estilo de gran influencia en la jardinería europea. Históricamente también se ubica en los palacios de los emperadores y en los templos. Son jardines cargados de simbolismo, muy detallistas, diseñados y trazados con gran esmero. Su finalidad es la meditación y la contemplación. Representa un paisaje natural, su estructura es cerrada y el trazado informal y asimétrico (una asimetría equilibrada).

Según sus características se diferencian 3 tipos de jardín japonés:

- El jardín plano: piedras, árboles, linternas de piedra, pequeñas charcas y molinos forman parte de los elementos decorativos más importantes. El ejemplo más famoso de jardín plano es el del Templo Ryoanji en Kyoto,
- El jardín seco: también llamado jardín zen, consiste en una superficie de arena, grava, rocas y ocasionalmente hierba, musgo, pasto y otros elementos naturales, simulando el agua y las montañas.
- El jardín colina: que muestra una colina normalmente combinada con un estanque y un arroyo.

El agua en el jardín japonés cobra una importancia secundaria, su presencia es variable y fugaz, sin manipular.

Entre los elementos fundamentales de este estilo encontramos: los puentes (arqueados o planos), los edificios y las terrazas. Un elemento muy característico son las típicas linternas de piedra.

Las plantas que se emplean en estos jardines son muy pocas ya que la piedra y el agua cobran igual importancia. El bambú, los pinos enanos y los arces, son algunas de las especies más empleadas.

El jardín de Ryokan, en Kyoto representa la esencia de este estilo.



Ejemplos de jardines japoneses.

Otros estilos

Hoy día los diferentes estilos históricos de jardinería han evolucionado, dando lugar a una mezcla de ideas y principios. Muchos de sus elementos han permanecido o se han adaptado a los nuevos gustos.

Actualmente, es el cliente (en jardinería particular privada), las necesidades de los usuarios de las ciudades (jardinería pública) y el paisajista que realiza el diseño del jardín, los que definen el trazado, la estructura y las características del nuevo jardín.

Surgen nuevas corrientes y necesidades. El posterior mantenimiento que implicarán las nuevas zonas verdes, es muchas veces el determinante del estilo.

Proliferan nuevas tendencias como los nuevos jardines verticales, los de rocalla que imitan zonas alpinas, los espacios hortícolas-ornamentales urbanos, azoteas ajardinadas, etc.

La preocupación por el medio ambiente ha impuesto nuevos conceptos en jardinería: xerojardinería¹, jardinería sostenible, etc.

Igualmente, especies como las gramíneas o las plantas crasas han cobrado un nuevo interés, así como algunos elementos constructivos como el hormigón, el acero corten o las traviesas de madera.

ACTIVIDAD 1

Elabora un cuadro resumen de los estilos de jardinería vistos en el tema, siguiendo el modelo de tabla propuesto y el ejemplo que se muestra:

ESTILO	MEDIEVAL	ÁRABE	RENACENTISTA	FRANCÉS	INGLÉS	JAPONÉS
Ubicación	Monasterios y castillos.					
Principios	Conquista de la naturaleza.					
Fin	Estética y práctica.					
Representa	El paraíso bíblico.					
Estructura	Cerrada					
Trazado	Formal geométrico. Cuadrangular.					
Características	Dimensiones modestas, relieve plano.					
Uso del agua	Pozo central.					
Elementos	Muros, pérgolas, setos, topiaria, banco-césped laberintos.					
Plantas	Medicinales, aromáticas, culinarias, rosales, bulbosas, frutales.					
Ejemplos	Abadía de Fontenay (Francia).					

¹ Xerojardinería: Modalidad de jardinería surgida en EEUU alrededor de 1980 basada en el ahorro de agua a la hora de diseñar jardines.

Zonificación de jardines y zonas verdes

A la hora de diseñar y planificar una nueva zona verde, es necesario definir las diferentes zonas que este va a comprender en función de las necesidades de los futuros usuarios. La superficie y ubicación de estas zonas se plasma en los correspondientes planos o esquemas, es lo que llamamos zonificación.

Zonificar por tanto consiste en ubicar y dimensionar las diferentes superficies según su uso o finalidad, teniendo en cuenta ciertos condicionantes.

Clasificación de las distintas zonas

Dependiendo del tipo de jardín (pequeño jardín familiar, parque urbano, zona verde deportiva, etc.), y las necesidades de los futuros usuarios, las diferentes zonas que puede incluir un jardín son:

- Zona de Edificación: la vivienda, el garaje, cobertizos o casetas de herramientas, etc. En los parques y áreas verdes puede haber edificaciones de diferentes tipos y muy variadas, como quioscos o pequeños puntos de venta, caseta de riego donde se ubica el cabezal de riego. Y en los jardines históricos podemos encontrar los ya descritos: templetos, palacetes, pagodas chinas etc.
- Zona de instalaciones y servicios: caminos, piscinas, estanques y fuentes, vallas, muros y cerramientos, instalaciones deportivas como pistas de patinaje, pequeños campos de baloncesto o fútbol, zonas pavimentadas, escaleras, viales y accesos para vehículos y personas, etc.
- Zonas especiales: zona de juegos infantiles, aparatos de gimnasia para adultos, espacios para perros, barbacoas, etc.
- Zonas de césped y praderas: superficies destinadas a esparcimiento, el juego o simplemente ornamento, formadas bien por cespitosas (césped) o bien por mezcla de especies de hoja ancha con flores y gramíneas (praderas).
- Zonas de composiciones vegetales: espacios ocupados únicamente por elementos vegetales, arboledas, alineaciones, setos y borduras, macizos o “parterres”, grupos de arbustos o ejemplares especiales aislados, etc.

A la hora de zonificar hay que tener en cuenta diversos aspectos y condicionantes como la orientación, el relieve, los puntos de agua, los accesos, la ubicación de la vivienda, las zonas sombreadas por el mismo edificio o los árboles, el suelo de cada zona en cuanto a las plantas, etc.

Características propias de cada zona

Cada zona tendrá unos condicionantes concretos y es necesario tenerlos presentes a la hora de zonificar.

Hay que tener en cuenta las zonas sombreadas que habrá en el jardín. Se puede hacer un plano de sombras a diferentes horas (mañana, medio día, tarde). Los árboles grandes, los cierres perimetrales

(mínimo de 2 metros), los edificios, etc. pueden arrojar sombras que impidan el crecimiento de determinadas plantas o creen zonas demasiado sombreadas para instalar una zona de estar.

La edificación: las edificaciones pueden estar o no en el terreno antes de la implantación del jardín. Evidentemente en caso de viviendas en parcelas con jardín, la ubicación de la casa es prioritaria (con los propios condicionantes que la construcción conlleva). Al jardín, sin duda, le conviene que la casa cree las menos sombras posibles. Los caminos deben ser prácticos, rectos y directos o ligeramente curvos según diseño. Los viales deben permitir los radios de giro de los vehículos que los van a transitar.

Las plantas necesitan unas condiciones de luz, suelo, y dimensiones concretas. Hay que tener en cuenta la dimensión final que estas pueden alcanzar, este aspecto suele olvidarse con frecuencia.

La zona de juegos infantiles debe estar a la vista de las personas que están al cuidado de los menores (en un jardín particular), sombreadas en verano y despejadas en invierno (esto se consigue plantando arbolado caduco en las proximidades), etc.

La piscina normalmente debe ubicarse en un lugar soleado para que el agua se caliente de forma natural.

El huerto o la barbacoa deben situarse cerca del edificio y si puede ser de la cocina. El huerto además debe estar en la zona donde reciba más luz del sol durante mayor número de horas.

Los accesos peatonales para ser cómodos, deben tener un mínimo de 1 metro de anchura, y los accesos para vehículos (garajes, etc.) según los vehículos un mínimo de 3 m. El resto de accesos a las diferentes zonas del jardín pueden estar pavimentados, o definirse con losetas o discurrir sin más por el césped o pradera.

Igualmente, es importante tener en cuenta los vientos dominantes en la zona, las vistas a ocultar o destacar, los desniveles y la necesidad de escaleras o rampas, etc.

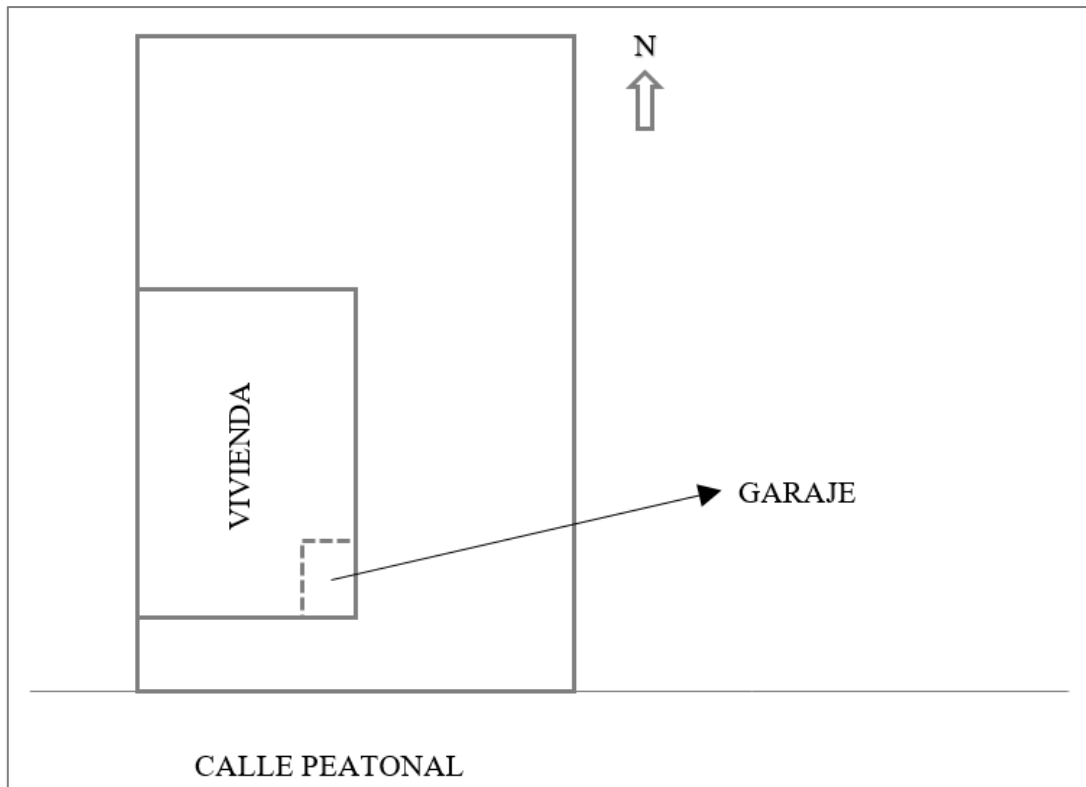
Nota: Es útil a la hora de zonificar, dibujar a escala en un folio los diferentes elementos a incluir y recortarlos. Esto nos permite colocarlos sobre el plano o esquema, y moverlos contemplando diferentes opciones.

Hoy día existen programas informáticos que facilitan enormemente el trabajo de zonificación. No obstante dibujar a mano alzada en una libreta los primeros esquemas o bocetos de las zonas, es siempre el primer paso.

ACTIVIDAD 2

Zonifica el jardín de la siguiente parcela llana rectangular, para atender las demandas de los usuarios que se describen a continuación. Datos: largo de la parcela 60 m, ancho 40 m, la planta de la vivienda mide 20x30 m y el garaje 5x7 m. Desde la calle hasta la entrada a la vivienda hay 7 m.

Condicionantes: Familia con niños pequeños que desean un arenero y una zona para jugar al balón, un pequeño huerto de 36 m², una zona de relax con mesa y sillas a la sombra, 3 o 4 árboles, zonas ajardinadas con arbustos, plantas de flor en la zona de entrada, pradera de césped y un seto de hiedra para tener privacidad con los vecinos. No olvidar los accesos a las diferentes zonas (vivienda, garaje, etc.). Usa una hoja a parte y papel cuadriculado. Opcional hacer esquema (sin escala) o plano (con escala a elegir).



Técnicas utilizadas en el diseño de jardines

La técnica a seguir a la hora de realizar el diseño de un jardín se puede resumir en los siguientes pasos:

1º Recopilar la información previa:

- Datos del clima, temperaturas, precipitaciones, periodos de heladas, vientos dominantes, calidad y características del suelo y el agua disponibles.
- Las necesidades a cubrir por los usuarios o preferencias del cliente, es decir los elementos vegetales y no-vegetales que debe incluir el jardín (césped, árboles, plantas de flor, pérgolas, bancos, papeleras, caminos, etc.). Es bueno tomar fotografías del espacio y las vistas desde diferentes ángulos, una vez finalizada la obra del jardín se podrá realizar una comparativa del antes y el después.
- Información detallada de posibles canalizaciones que puedan interferir en la ejecución del jardín: instalaciones de gas, electricidad, riego, etc.
- Datos del entorno: vistas a ocultar o a destacar. Si es zona rural o urbana, etc. El relieve, llano o con desniveles.
- Condicionantes históricos a respetar, si los hay.
- Presupuesto disponible y normativa a cumplir.

2º Definir las medidas del terreno o parcela:

Bien a partir de planos o bien *in situ*, se recopilan los datos con cinta métrica u otros equipos de medida. Se deben acotar todos los elementos importantes existentes (distancias y dimensiones).

3º Elaborar un croquis inicial o croquis de partida. Toda la información recopilada en campo se traslada sobre el papel, se deben reflejar de forma simple pero exhaustiva todos los elementos existentes y las medidas deben estar acotadas. Este croquis se puede pasar a limpio, elaborando lo que será el plano inicial de partida, que servirá de base al resto de planos.

4º Elegir de las especies vegetales a plantar. Ayuda elaborar una tabla colocando las especies deseables y a continuación todos los condicionantes (suelo, orientación, rusticidad, posibles alergias, etc.) las que cumplan todos los requisitos serían las más apropiadas.

5º Elaborar los primeros bocetos o soluciones. Es útil trazar a mano alzada diferentes soluciones para tantear y visualizar diferentes opciones: borradores de perspectivas, perfiles y plantas, que ayudarán a realizar el diseño final. Es muy práctico emplear papel vegetal sobre el plano inicial de partida elaborado en el paso anterior, para superponer diferentes ideas sin cargar demasiado un solo plano. En los programas informáticos se emplean diferentes capas que se pueden activar o desactivar para visualizar los elementos que interesen.

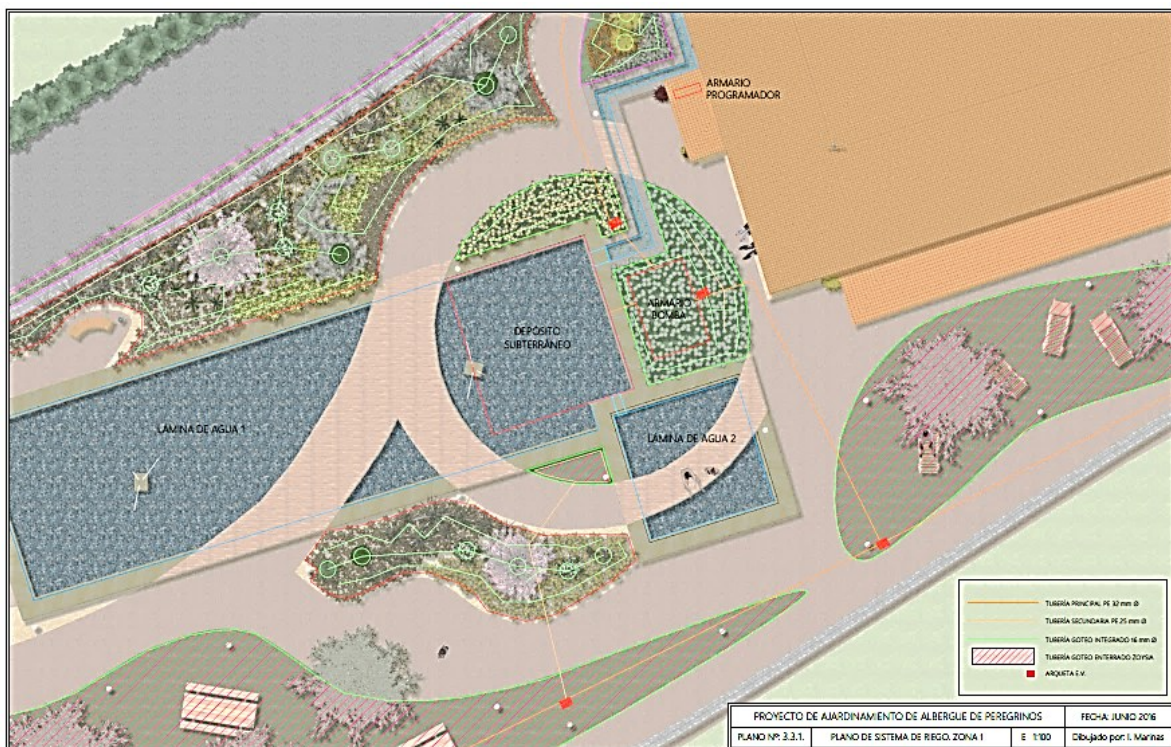
Si es necesario se deben realizar también perfiles y perspectivas, para reflejar las alturas de diferentes elementos clave.

6º Elaboración de los planos finales del diseño, que se emplearán en el replanteo sobre el terreno.

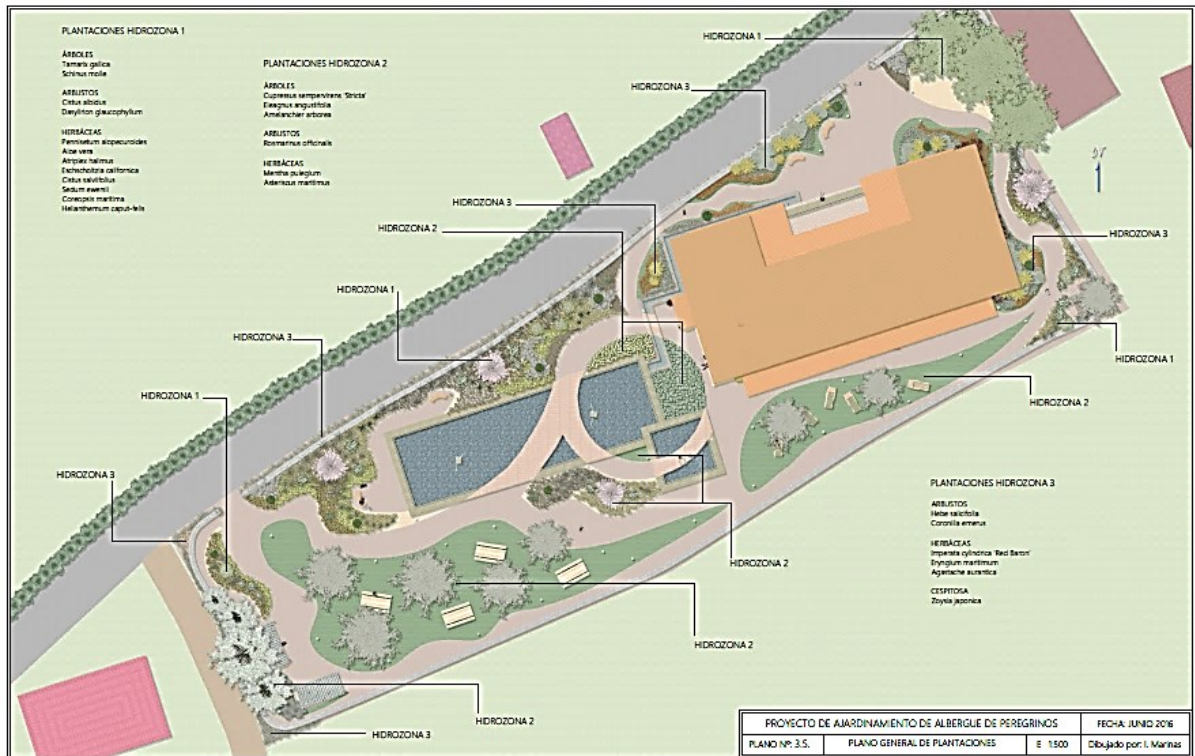
Dependiendo de la magnitud de la obra y los elementos que incluya el diseño, estos planos pueden ser los siguientes:

- Plano general de jardín: superficies, edificaciones, accesos y caminos, perímetro y cerramiento, etc.
- Plano de instalaciones previas: drenaje, movimiento de tierras, etc.
- Plano de instalación de riego: desde el punto de agua o cabezal de riego a los emisores finales, incluyendo alcance y solape de los aspersores en su caso.
- Plano de plantaciones (o elementos vegetales): setos, macizos, árboles y arbustos, praderas y césped, etc.
- Plano de elementos no vegetales: mobiliario, fuentes y estanques, piscina, barbacoa, zona de relax (mesas y sillas, tumbonas, solárium, etc.), pequeñas obras (muretes, escaleras, etc.).
- Perspectivas o representaciones de detalles a destacar.

Los planos definitivos deben contener toda la información necesaria para poder ejecutar el jardín sin problema, numerándose y ordenándose para su correcta interpretación. Deben contener una leyenda detallada y una escala representativa.



Ejemplo de plano de riego de un jardín.



Plano general de plantaciones de un jardín.

ACTIVIDAD 3

Contesta de forma breve las siguientes preguntas:

- ¿Cuál es el primer paso a tomar a la hora de realizar el diseño de un jardín o zona verde?
- ¿Cómo se definen las dimensiones del terreno o parcela?
- ¿El croquis inicial debe contener medidas acotadas?
- ¿Qué condicionantes se tienen en cuenta a la hora de seleccionar las especies vegetales a plantar en el jardín?
- ¿Qué información deben contener los planos definitivos del jardín?

Elementos de un jardín

La cantidad de elementos que pueden formar parte de un jardín es extensa y compleja. De forma muy simple se puede hablar de dos grandes grupos: los elementos vegetales y los elementos no-vegetales.

Dependiendo del tipo de jardín y su estilo puede predominar un grupo sobre otro.

La esencia del jardín siempre recaerá sobre las plantas que lo componen, pero muchas veces elementos no-vegetales como pérgolas, edificaciones, superficies cubiertas con áridos o tarimas, mobiliarios o esculturas cobran gran importancia en el jardín.

Elemento vegetales

Los elementos vegetales que forman parte de las zonas ajardinadas se pueden clasificar en 2 grandes grupos: simples y composiciones. La siguiente tabla recoge las principales formas de cada grupo.

ELEMENTO VEGETALES	
SIMPLES	COMPOSICIONES
Árbol	Seto
Arbusto	Bordura
Mata	Alineación
Planta de flor	Pantalla
Pradera	Cerramiento
Césped	Grupo
	Bosquete
	Ejemplar
	Macizo
	Rocalla
	Masa tapizante
	Jardinera
	Huerto
	“Mixed Border”
	“Orangerie”

FORMAS SIMPLES

Árbol: Vegetal superior, perenne y leñoso, con un tronco claramente definido.

Arbusto: Vegetal superior, perenne y leñoso, sin tronco o con varios diferenciados.

Mata: Arbusto de pequeña dimensión y altura, normalmente de menos de 50 cm.

Planta de flor: Vegetal superior de consistencia herbácea, perenne o temporal.

Pradera: Extensión de terreno cubierta de vegetación herbácea de pocos cm, compuesta por gramíneas, leguminosas y compuestas principalmente.

Césped: Extensión de terreno cubierta de vegetación herbácea de pocos cm, compuesta únicamente por mezcla de diferentes especies de gramíneas.

FORMAS COMPUESTAS

Seto: Línea de vegetación continua, formada por árboles o arbusto plantados muy juntos, que sirve de delimitación.

Bordura: Es un seto formado por matas o arbustos de pequeña talla, o muy recortados.

Alineación: Es una línea de vegetación discontinua, formada por árboles o arbustos, plantados lo suficientemente separados para que pueda apreciarse su individualidad.

Bosquete: Conjunto de varios árboles normalmente de la misma especie.

Pantalla: Alineaciones o bosquetes, plantados con diversos fines: proteger de vientos dominantes zonas concretas, para cortar la visual de una zona a ocultar o aislar también del ruido en carreteras.

Cerramiento: Tipo de seto formado por especies muy densas o espinosas, plantado con finalidad defensiva o para dar privacidad.

Grupo: Conjunto de árboles o de arbustos o mezcla de ambos.

Ejemplar: Árbol o arbusto plantado asilado, que presenta características especiales que les hace destacar.

Macizo: Conjunto de arbustos, matas o plantas de flor, plantados juntos unos de otros formando una sola masa.

Rocalla: Zona ajardinada formada por rocas, arbustos, matas y plantas de flor.

Masa tapizante: Superficie del jardín formada por especies de porte rastrero, muy pegadas al suelo. Pueden ser arbustos, matas o plantas de flor.

Jardinera: Recinto o recipiente de diferentes materiales que permite la plantación de arbustos, matas, plantas de flor o arbolillos pequeños.

Huerto: Composición de plantas formada por especies hortícolas, aromáticas, culinarias y frutales, plantadas con fines ornamentales, pero también de aprovechamiento alimenticio o medicinal.

“Mixed Border”: Composición rectangular alargada, típica de la jardinería inglesa formada principalmente por especies de flor, plantadas a lo largo de un borde o un muro.

“Orangerie”: Conjunto de frutales cultivados en macetones, de forma que se puedan mover para protegerlos en invierno. Normalmente son cítricos y especies exóticas.



Árbol en un jardín, arbusto de Bola de Nieve (*Viburnum opulus*) y mata de santolina.



Jardinera formada por travesaños de madera. Macizo de planta de flor al pie de un grupo de arbustos. Planta de flor en jardinera urbana de forma columnar.



Alineación de secuoyas en un parque y seto de conífera.



Masa tapizante de *Cerastium* sp. y rocalla de especies silvestres.



Macizo de plantas de flor, “Border Mixed” y “Orangerie” del palacio de Versalles.



Huerto-Jardín de Leiden en Holanda.

ACTIVIDAD 4

Encuentra en la siguiente sopa de letras 7 tipos de elementos vegetales compuestos.

C	A	B	E	R	U	T	S	A	O	V	B
T	H	I	N	A	S	M	I	J	B	I	O
E	G	U	B	E	C	A	U	N	C	A	R
S	A	N	E	T	V	C	D	V	V	L	D
C	S	O	N	R	T	I	R	E	R	E	U
O	E	T	A	T	T	Z	T	R	A	I	R
N	T	N	I	F	R	O	C	A	L	L	A
Y	O	I	N	A	S	N	E	S	A	I	S
U	L	O	P	R	A	D	E	R	A	N	E
F	A	T	E	N	L	I	O	S	A	B	O
A	L	I	N	E	A	C	I	O	N	E	S

Elementos no vegetales

Un jardín, parque o zona verde puede contener un gran número de elementos a parte de las plantas. Normalmente la instalación de estos elementos es anterior a la plantación de los elementos vegetales.

Infraestructuras: accesos y viales, instalaciones de agua y electricidad, red de desagüe y red de drenaje, instalación de riego, muros, escaleras, pozos, captaciones y acometidas, fuentes de agua potable, piscinas, estanques, fuentes ornamentales, pavimentos y bordillos, áridos decorativos y otros acolchados, etc.



Infraestructuras de jardines: pavimento, desagüe.

Edificaciones: Pueden ser muy diversas y existir o no en la zona previamente, la lista es muy extensa: viviendas, garajes, pérgolas, casetas de herramientas, invernaderos, cenadores, barbacoas, servicios, etc.



Posibles edificaciones del jardín: cenador y pérgola.

Vallas y cerramientos: Incluidos puertas y verjas. Pueden ser de diferentes materiales, diseños y alturas. Los más habituales son de madera, piedra, metal o forja, placas de acero corten, etc.



Diferentes tipos de vallas.

Mobiliario: bancos, papeleras, mesas, se pueden incluir en este grupo los juegos infantiles y los aparatos de gimnasia, tumbonas, casetas de mascotas, esculturas, jardineras, macetas, etc.



Diferentes tipos de mobiliario en un parque.

Cartelería: paneles, señales indicativas, mapas del jardín, carteles con información sobre las plantas, señales de advertencia, etc.



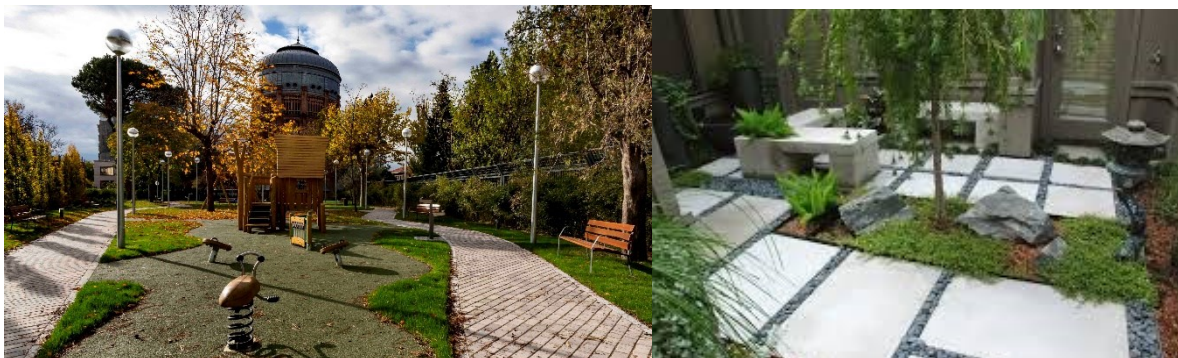
Diferentes tipos de carteles en parques públicos.

Obras de albañilería: escaleras, muros y muretes, puentes, pozos, etc.



ACTIVIDAD 5

Enumera los elementos no-vegetales que contienen los jardines representados en las siguientes dos imágenes.



Prueba de autoevaluación

1. ¿Qué estilo de jardinería se caracteriza por “una estructura totalmente abierta, un trazado informal, respeto de la topografía ondulada y que integra el jardín en el paisaje que lo circunda mediante grandes perspectivas visuales”?
 - a) árabe
 - b) francés
 - c) inglés

2. ¿Qué ancho mínimo debe tener el acceso rodado para vehículos al jardín a la hora de zonificar?
 - a) 1 m
 - b) 3 m
 - c) 5 m

3. ¿Qué vegetal superior es perenne y leñoso, sin tronco o con varios diferenciados?
 - a) Un árbol.
 - b) Un arbusto.
 - c) Una mata.

4. ¿Qué aspecto suele olvidarse con frecuencia a la hora de elegir las plantas que formarán parte del jardín?
 - a) El tipo de hoja, perenne o caduca.
 - b) Sus necesidades hídricas.
 - c) Las dimensiones finales que alcanzarán.

5. ¿Cuál es el primer paso a la hora de diseñar un jardín?
 - a) Recopilar información previa.
 - b) Realizar un boceto.
 - c) Realizar un croquis.

6. ¿Qué elementos deben predominar en un jardín?
 - a) Los elementos vegetales.
 - b) Los elementos no vegetales.
 - c) Depende del diseño.

7. ¿Qué elementos son considerados macroelementos en la nutrición vegetal?
 - a) N, P y Fe.
 - b) K, Cu y Mg.
 - c) N, Ca y S.

8. ¿Qué plano recoge superficies, edificaciones, accesos, caminos, perímetro, cerramiento, etc.?
 - a) El plano de localización.
 - b) El plano general.
 - c) El plano de instalaciones.

9. ¿Cómo definimos césped?
 - a) Extensión de terreno cubierta de vegetación herbácea de pocos cms, compuesta únicamente por mezcla de diferentes especies de gramíneas.
 - b) Extensión de terreno cubierta de vegetación herbácea de pocos cms, compuesta por gramíneas, leguminosas y compuestas principalmente.
 - c) Extensión de terreno cubierta de vegetación herbácea de pocos cms, compuesta únicamente por mezcla de diferentes especies de leguminosas.

10. ¿A qué elemento vegetal corresponde la siguiente definición? “*Tipo de seto formado por especies muy densas o espinosas, plantado con finalidad defensiva o para dar privacidad*”
 - a) Cerramiento.
 - b) Bordura.
 - c) Alineación.